



# RESPONSABILITE SOCIALE DE L'ENTREPRISE

RAPPORT ANNUEL 2023

20  
23

FÉVRIER 2024

# SOMMAIRE

## 03 SCHNEIDER, L'EAU, L'AIR ET L'ENERGIE

*Notre identité*

*Charte interne et engagements*

*Nos valeurs*

## 05 ENVIRONNEMENTALE

*Economie d'énergies*

*Empreinte Carbone*

*Utilisation durable des ressources*

*Biodiversité*

*Politique de réemploi*

## 13 SOCIALE

*Droits et réglementation*

*Emploi et relation de travail*

*Egalité des chances*

*Santé et sécurité*

*Développement du capital humain*

## 19 SOCIETALE

*Loyauté des pratiques*

*Sécurité des consommateurs*

*Communauté et développement local*



# SCHNEIDER, L'EAU, L'AIR, L'ÉNERGIE

## Notre identité

Fondé en **1945**



Par Gustave Schneider

Dirigé par la  
génération de la famille

**3e**



Une entreprise familiale

Des valeurs communes



Des défis quotidiens  
au service des clients

Des interventions sur l'ensemble  
de l'Ile-de-France



Membre du GESEC,  
qui permet d'assurer  
le territoire national

Assure toutes les prestations  
techniques et multi techniques



La maîtrise de tous les métiers  
liés à « L'eau, L'air, L'énergie »

Impliquée dans la transition  
énergétique



La réhabilitation et la rénovation  
des bâtiments existants

La possibilité du recyclage ou  
du réemploi des matériaux



La maîtrise des chantiers  
aux labels et certifications  
environnementaux

Audit, ingénierie,  
conception, réalisation,  
réhabilitation, entretien,  
maintenance, exploitation



La maîtrise de tous les procédés liés  
au développement durable

## Charte interne et engagements

Nos engagements sont forts et pluriels et s'illustrent au travers de notre charte sociale, sociétale et environnementale.

Nous sommes une entreprise citoyenne qui s'engage activement sur le plan social, sociétal et environnemental.

Parce que le respect des Hommes, la reconnaissance du travail accompli et l'éthique font partie de notre culture d'entreprise, et que nous sommes soucieux de notre impact environnemental.

Nous encourageons nos salariés, partenaires, sous-traitants et fournisseurs à adhérer à nos valeurs et à apporter leur contribution à ces engagements.

Engagements :

- Renforcer nos règles et pratiques de bonne gouvernance : améliorer notre organisation et notre fonctionnement.
- Renforcer nos valeurs : notre démarche est communiquée à chaque nouveau collaborateur.
- Être responsable socialement : le respect des Hommes et la reconnaissance du travail accompli est au cœur de nos valeurs.
- Une véritable politique RH : tant en matière de recrutement qu'en termes de valorisation des compétences.
- Gestion comptable et financière : dans le respect éthique et juridique.
- Relation fournisseurs et politique d'achats : encourager nos partenaires à nos valeurs dans le respect de l'environnement.



# Nos valeurs

## Une histoire



depuis 3 générations

## Continuité



de l'activité, de l'organisation,  
des partenaires et des Hommes

## Ecoute et adaptabilité

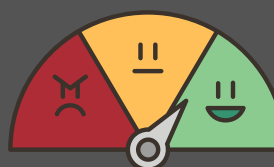


## Maîtrise et performance technique

Expertise  
Savoir-faire  
Adaptation aux évolutions  
Technologiques innovantes



## Satisfaction clients



La qualité de nos prestations,  
vecteur de notre notoriété

## Code de déontologie



# ENVIRONNEMENTALE

La préservation de l'environnement est un engagement fort qui, par nos métiers et notre technicité, nous concerne directement.

Notre personnel est sensibilisé en continu aux bonnes pratiques environnementales.

## Economie d'énergies

SCHNEIDER est concernée par la transition énergétique et la maîtrise de l'emprunte carbone.

Notre préoccupation pour l'environnement et l'évolution des coûts de l'énergie, nous a amené à faire des choix en matière d'énergies et à les adapter en permanence.

## Maitrise énergétique et management

SCHNEIDER, a des besoins énergétiques liés à son propre bâtiment pour le chauffage, l'eau chaude, la climatisation. Des indicateurs ont donc été mis en place.

La consommation électrique est suivie et maîtrisée. Nous sommes installés dans des bureaux traditionnels favorisant une utilisation contrôlée d'appareils électriques : la climatisation est uniquement installée dans les locaux serveurs informatiques, les hangars sont protégés mais non chauffés, la zone « accueil » est équipée d'une pompe à chaleur assurant une température équilibrée. Le chauffage de la zone bureaux est assuré par une chaudière gaz à condensation.

Nous faisons des choix en matières d'énergies et nous les adaptons en permanence.

## Gestion des transports

SCHNEIDER se situe à un endroit géographique stratégique.

La proximité des grands axes routiers et transports en communs permettent d'optimiser la logistique et la gestion des transports pour nos interventions sur l'ensemble de l'Ile-de-France.

### • Transport en commun

Nos salariés sont à proximité de nombreux transports en commun :

- Gare RER de Juvisy-sur-Orge, desservie par les lignes C et D
- Ligne de tramway
- Lignes de bus

### • Aménagements

- Nous avons aménagé notre parking afin d'accueillir les vélos et deux roues.
- Une prise électrique de recharge est disponible pour les véhicules électriques.

### Indicateur consommation Electrique (kWh)

2021	116 597
2022	96 546
2023	82 591



### Indicateur consommation Gaz (kWh)

2021	104 577
2022	102 333
2023	122 482

---

## Empreinte Carbone

Dans le cadre de notre engagement continu envers la durabilité et la protection de l'environnement, nous avons réalisé un bilan carbone complet. Ce bilan nous permet de mesurer l'impact de nos activités sur les émissions de gaz à effet de serre (GES) et de mettre en œuvre des actions pour les réduire.

Le bilan carbone de notre entreprise a été calculé conformément à la méthode créée par JM JANCOVICI en collaboration avec l'ADEME. Les périmètres pris en compte sont les suivants :

SCOPE 1 : Emissions directes

SCOPE 2 : Emissions indirectes associées à l'énergie

SCOPE 3 : Emissions indirectes associées aux produits achetés, produits vendus, transport et autres

Le total des émissions de gaz à effet de serre (GES) de notre entreprise s'élève à **5 627 tonnes de CO<sub>2</sub> équivalent (tCO<sub>2</sub>e)**. La répartition des émissions par scope est la suivante :

**Scope 1 : 0% (0 tCO<sub>2</sub>e)**

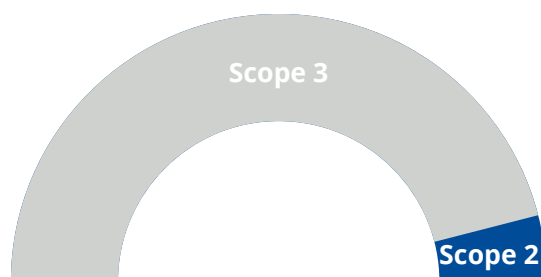
Bien que nos émissions de Scope 1 soient actuellement nulles, il est essentiel pour nous de maintenir cette situation. Nous envisageons également des options pour compenser toute émission directe potentielle, dans l'éventualité où de nouvelles sources d'émissions viendraient à être ajoutées à nos opérations.

**Scope 2 : 8% (450,16 tCO<sub>2</sub>e)**

Nous explorons activement des moyens de réduire les émissions liées à notre consommation d'énergie. Parmi les actions que nous envisageons, figurent l'amélioration de l'efficacité énergétique de nos installations, l'installation de panneaux solaires, et la signature de contrats d'achat d'énergie verte, notamment éolienne et solaire.

**Scope 3 : 92% (5 176,84 tCO<sub>2</sub>e)**

Étant donné que le Scope 3 représente la majeure partie de nos émissions, il est crucial pour nous d'identifier les principaux contributeurs à ces émissions et de développer des stratégies pour les réduire. Nous nous engageons à collaborer avec nos fournisseurs pour adopter des pratiques plus durables, à revoir la conception de nos produits afin de réduire leur impact environnemental, et à optimiser notre logistique et nos transports pour diminuer les émissions liées à la distribution.



Nous prévoyons de fixer des objectifs spécifiques de réduction des émissions pour chacun des scopes. À titre d'exemple :

**Scope 2 :** Nous visons une réduction de 20 % de nos émissions sur une période de 5 ans, en augmentant l'efficacité énergétique de nos opérations et en utilisant davantage de sources d'énergie renouvelables.

**Scope 3 :** Nous nous engageons à réduire nos émissions de Scope 3 de 10 % sur 5 ans, grâce à des partenariats stratégiques avec nos principaux fournisseurs et à l'optimisation de notre chaîne d'approvisionnement.

Nous partons d'une base solide avec des émissions directes nulles. Cependant, pour avoir un impact significatif sur notre empreinte carbone globale, il est crucial de concentrer nos efforts sur la réduction des émissions de Scope 3 et l'optimisation de la consommation d'énergie pour le Scope 2. Travailler en collaboration avec l'ensemble de notre chaîne de valeur sera essentiel pour atteindre nos objectifs de réduction des GES.

---

- **Parc de véhicules**

Les véhicules sont récents et propres, renouvelés annuellement. Les nouveaux véhicules de fonction sont hybrides ou fonctionnent à l'éthanol.

L'état des véhicules est régulièrement vérifié et contrôlé

Une personne est dédiée à la gestion, l'entretien et la réparation des véhicules.

- **Mesures pour maîtriser les consommations**

Le covoiturage est systématiquement encouragé pour les déplacements chantiers.

Rationalisation des transports : les salariés sont formés à limiter les déplacements, notamment pour les approvisionnements en matériels de chantier.

- **Consommation de carburant**

Suivi des consommations :

Le suivi individuel des consommations par véhicule est réalisé et les consommations maîtrisées.

Nous suivons les indicateurs ci-dessous pour tous nos véhicules :

·Distance parcourue

·Coût du carburant

·Emission de CO2

·Les salariés sont responsabilisés à veiller aux véhicules et à limiter leur consommation.

- **Consommation de CO2**

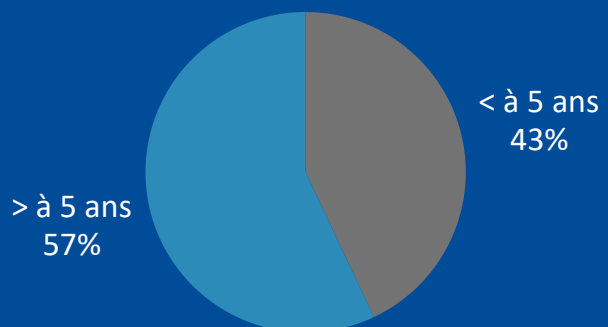
SCHNEIDER a adopté une politique de remplacement de ses véhicules axés sur la baisse des consommations moyennes de carburant et la baisse des émissions moyennes de gaz à effet de serre.

Ils sont sensibilisés à avoir une conduite responsable en vue d'optimiser la consommation d'énergie et diminuer les rejets de CO2. Ils suivent une formation sur l'écoconduite. Des notes de rappel leur sont communiquées plusieurs fois par an.

## Ancienneté

Flotte des véhicules

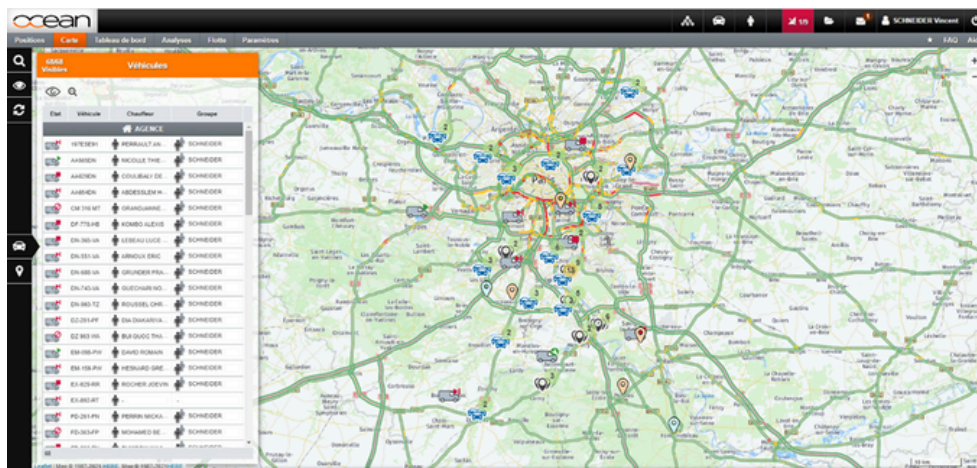
*L'ancienneté moyenne de nos véhicules est de 6 ans.*



- **Programmation des interventions**

-Un planning des véhicules est suivi afin de gérer et organiser les déplacements. Il permet d’optimiser les trajets afin de limiter les kilomètres et maîtriser la consommation de CO2.

-Logiciel de géolocalisation des véhicules pour une amélioration de la programmation des interventions. Afin d’optimiser les déplacements, nous avons deux logiciels de gestion : un premier pour gérer le planning des techniciens, en parallèle un logiciel de géolocalisation en temps réel, nous permettant de localiser très rapidement le technicien le plus près lors d’une intervention de dépannage.



*Suivi géolocalisation de nos véhicules*

The screenshot shows the INFOVAB software interface, which is a technician scheduling grid. The grid has columns for technicians and rows for time slots. The technicians listed are: ABRHAM MUNGABA, CYRILLE GA SILVA FERREIRA, ERIC ARNOUX, PIERRE Philippe, ROCHER Kilian, STYVEN VALETTE, Technicien SIT ENI, ALEXANDRE GILARDI, and MICHAEL VIET. The time slots range from 07:30 to 16:30. The grid is filled with colored blocks representing assigned interventions for each technician.

Technicien	07:30	08:30	09:30	10:30	11:30	12:30	13:30	14:30	15:30	16:30
ABRHAM MUNGABA										
CYRILLE GA SILVA FERREIRA										
ERIC ARNOUX										
PIERRE Philippe										
ROCHER Kilian										
STYVEN VALETTE										
Technicien SIT ENI										
ALEXANDRE GILARDI										
MICHAEL VIET										
DNA										

*INFOVAB*

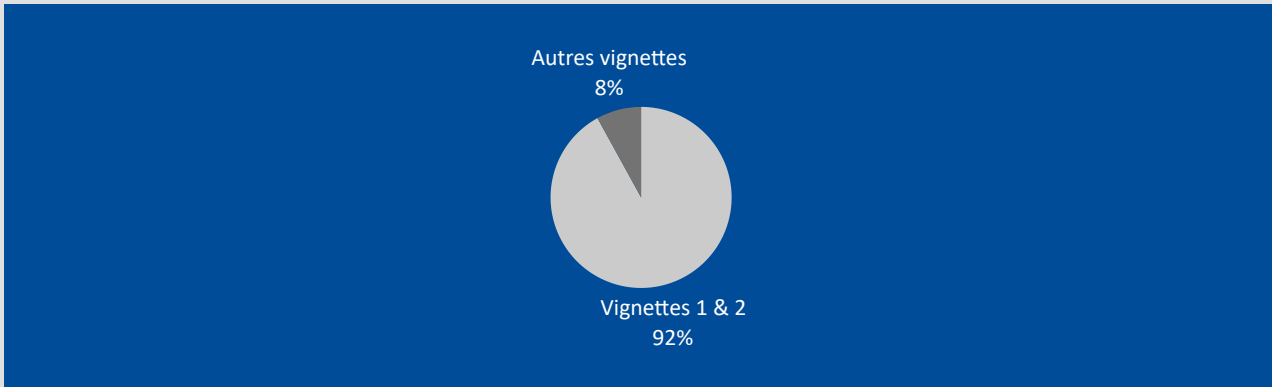


- Les véhicules non-polluants sont privilégiés

Notre flotte automobile se met au vert. Nous sommes équipés de 7 véhicules hybrides, 2 électriques, 3 à l'éthanol. 38 possèdent le start and stop.

•Vignettes Crit'Air

Nous mesurons le niveau de pollution de notre flotte automobile.



## Offres de services

SCHNEIDER intègre le développement durable au cœur de ses activités techniques et étudie toutes les solutions liées à la protection de l'environnement.

Maîtrisant les besoins que nécessitent les bâtiments, SCHNEIDER réalise des audits, conseille et préconise des solutions à ses clients afin d'améliorer les performances énergétiques de leurs équipements.

- Diagnostic énergétique et contrat de performance.**
- Traçabilité et l'origine des matériaux utilisés.**
- Proposition de solutions environnementales : énergies renouvelables, économies d'eau, isolation.**
- Réduction de l'emprunte carbone.**

Nous maîtrisons les expertises permettant de réaliser des ouvrages « vertueux » conformes aux certifications et aux labels énergétiques les plus exigeants, contribuant ainsi à l'augmentation de la « valeur verte » des bâtiments tertiaires et à la réduction des GES.

## Enjeu interne

Les politiques de lutte contre le changement climatique visent à réduire les émissions de GES.

SCHNEIDER a mis en place des actions concrètes avec indicateurs pour participer à leur réduction.

Par exemple : limiter l'émission de gaz lors des travaux notamment des activités de soudage représente un enjeu pour la société. C'est ainsi que nous avons développé une politique de mise en œuvre par sertissage plutôt que par soudure. Aujourd'hui, tout le personnel chantier est équipé d'une sertisseuse afin de proposer une alternative à la soudure.

## Utilisation durable des ressources

Au cœur de l'économie circulaire, le recyclage et le réemploi sont les principaux contributeurs à l'économie de matière et à la diminution de la pression sur les matières non renouvelables.

Le recyclage évite le gaspillage de ressources naturelles et d'énergie, sécurise l'approvisionnement de l'industrie en matières premières, diminue ses impacts environnementaux, SCHNEIDER est investi dans ce défi

## Gestion des déchets sur le site de l'entreprise

- **Déchets liés à notre activité chantiers**

Les déchets de chantier sont ramenés dans nos entrepôts où ils sont triés.

La société applique la réglementation afin de respecter le tri des déchets issus des chantiers. Le personnel trie les déchets selon leur nature et les met dans la benne correspondante.

Un responsable de site est dédié à la gestion des déchets.

Il contrôle le tri via les différentes zones et se charge de la gestion des bennes.

A cet effet, nous avons des contrats avec des prestataires habilités assurant la traçabilité des déchets.

Les matériaux réutilisables sont réintroduits dans notre stock afin d'être réemployés.

- **Déchets liés à notre activité bureaux**

Les déchets sont triés par chaque collaborateur. Nous avons mis en place des poubelles en carton dédiées au papier.

Nous trions également les déchets informatiques, cartouches, ampoules.

Concernant les piles, nous optons dorénavant pour des piles rechargeables.

Nous avons ainsi réduit considérablement ce type de déchet.

Les déchets verts sont isolés dans des conteneurs appropriés.

- **Gestion des déchets sur les chantiers**

Le suivi des déchets sur nos chantiers est contrôlé et représente un enjeu majeur dans notre démarche environnementale.

Le traitement de l'environnement sur le chantier et plus particulièrement la gestion des déchets est un sujet à part entière, étudié à chaque démarrage de chantier.

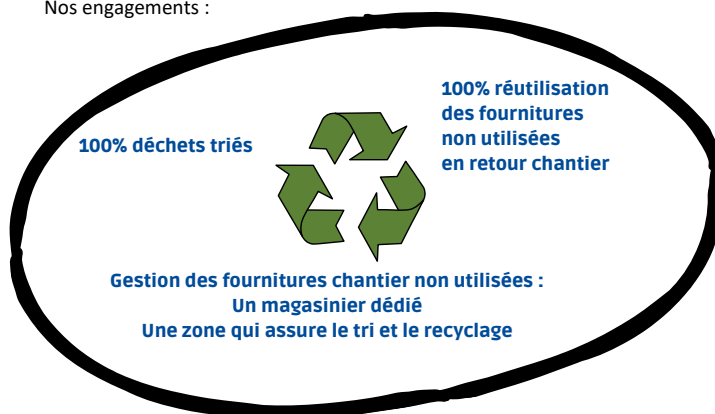
- **Préparation du SOSED**

- **Limitation des déchets**

Les déchets de chantier les plus importants proviennent des emballages.

Les matériels livrés à l'entreprise sont déballés sur site, les approvisionnements à l'unité sur chantier évitent le transport et le stockage des emballages sur le chantier.

Nos engagements :



## ZONE DE TRI DANS L'ENTREPRISE



- Responsable environnement

Un responsable environnement est désigné pour chaque marché ; il est l'interlocuteur et le garant du respect des règles auprès de la MOE/MOA et des intervenants.

- Formation du personnel

Notre personnel est formé à la gestion des déchets et de la classification de ceux-ci.

- Nettoyage et évacuation journalier

Les zones de travail sont nettoyées. Les déchets sont évacués et transportés dans des camions fermés. Un tri est effectué à l'entreprise dans des bennes prévues à cet effet. Un bordereau de suivi est établi pour transport au départ de l'entreprise.

## Traçabilité

La traçabilité des déchets est assurée par le suivi d'indicateurs internes, des bordereaux de suivi et des partenariats avec des spécialistes reconnus.

## Recyclage et partenariats

Tableau catégories des déchets recyclés

SCHNEIDER est sensible à donner une « seconde vie » à ses déchets. Pour ce faire, nous avons un partenariat avec des prestataires inscrits dans le recyclage et la valorisation des déchets :

Déchets	Typologies	Prestataires
DIB	Déchets non dangereux non inertes	Metallion
Métal	Déchets non dangereux non inertes	Sato Fer
Papier/Carton	Déchets non dangereux non inertes	ESD
Bois/Palettes	Déchets dangereux	PMO Palette
Peinture	Déchets dangereux	Nordechets
Solvants	Déchets dangereux	Nordechets
Piles/Batteries	Déchets dangereux	Nordechets
Huile	Déchets dangereux	Nordechets
Ampoules	Déchets dangereux	Nordechets
Amiante	Déchets dangereux	Nordechets
Informatique	Déchets non dangereux non inertes	Dons à des associations

## Choix des matériaux

Les enjeux liés au choix des matériaux et systèmes sont les suivants :

- Protection de l'environnement
- Respect de la santé
- Qualité et performances techniques
- Contribution des produits et systèmes à la pérennité de l'ouvrage
- Usages facilités (entretien, bonne appréciation pour les usagers)
- Equilibre budgétaire

Nous utilisons et faisons utiliser à nos sous-traitants et fournisseurs, un maximum de matériaux ayant les labels FSC, PEFC et NF environnement.

Nous éclairons nos chantiers uniquement avec des ampoules led à basse consommation.

Nous proposons des matériaux au maître d'ouvrage en fonction de l'analyse de leur cycle de vie (ACV) et de leur bilan carbone.

Nous privilégions les matériaux et le matériel ayant une facilité de mise en œuvre et de démontage/remontage des éléments de structure.

Dans la mesure du possible, ces matériaux proviennent d'usines ou de revendeurs locaux.

Notre entreprise s'engage à fournir pour validation par le maître d'ouvrage les fiches de matériaux en accord avec les exigences environnementales.

Des tests de l'étanchéité à l'air sont réalisés pour éviter toute déperdition énergétique conformément à la notice prescriptive étanchéité à l'air.

## Biodiversité

La biodiversité se définit comme la pluralité des écosystèmes et le maintien des différentes espèces au sein des divers milieux ruraux et urbains.

Perpétuer cette diversité et la protéger est un enjeu écologique qui concerne notre entreprise. Pour participer à la pérennité de nos écosystèmes, SCHNEIDER mène plusieurs actions.

### Savoir-faire et offre client

Directement lié à notre activité, nous avons développé depuis de nombreuses années notre compétence en installant et entretenant des toitures végétalisées.

Ce type de toiture est un excellent isolant thermique et phonique qui réduit la pollution. Ces toits sont recouverts de plantes et végétations locales qui maintiennent (ou recréent dans certains lieux) la biodiversité.



*Toiture végétalisée*

Cette végétation améliore la stabilité et l'étanchéité du toit, tout en améliorant les performances énergétiques et la diminution des taux de CO2. La toiture végétalisée est une des exigences des constructions NF HQETM.

Protection de la nature, démarche de développement durable et réduction énergétique, la toiture végétalisée s'inscrit donc dans notre démarche environnementale.

## Nos locaux

Nous sommes attentifs à maintenir dans nos locaux situés en centre-ville, un écosystème qui contribue à conserver un poumon vert et une biodiversité dans le tissu urbain du Grand Paris.



---

## Politique de réemploi

Cette démarche possède de nombreux avantages :



**Environnemental**

Il permet de prévenir la production de déchets ainsi que l'exploitation de nouvelles ressources.



**Innovant**

Il permet de concevoir autrement.



**Economique**

Il permet de réaliser des économies évitant le gaspillage des ressources. Il permet également d'avoir moins de matériaux à stocker.

Le réemploi des matériaux fait parti des leviers dont l'impact positif a été prouvé, c'est la raison pour laquelle nous avons choisi de travailler sur cet axe.

Nous avons mis en place une organisation éco-responsable pour réutiliser nos matériaux.

---

### Le matériel chantier

Dans le cadre de notre politique de réemploi, tous les matériaux et pièces non utilisés à la fin de nos chantiers sont récupérés et stockés dans notre magasin. Ces différents éléments seront réutilisés sur les futurs chantiers.

Dans la mesure du possible nous proposons des solutions de réemploi du matériel déposé à nos clients. Par exemple, tuiles et ardoises sont nettoyées et reposées plutôt que jetées et remplacées par des neuves.

---

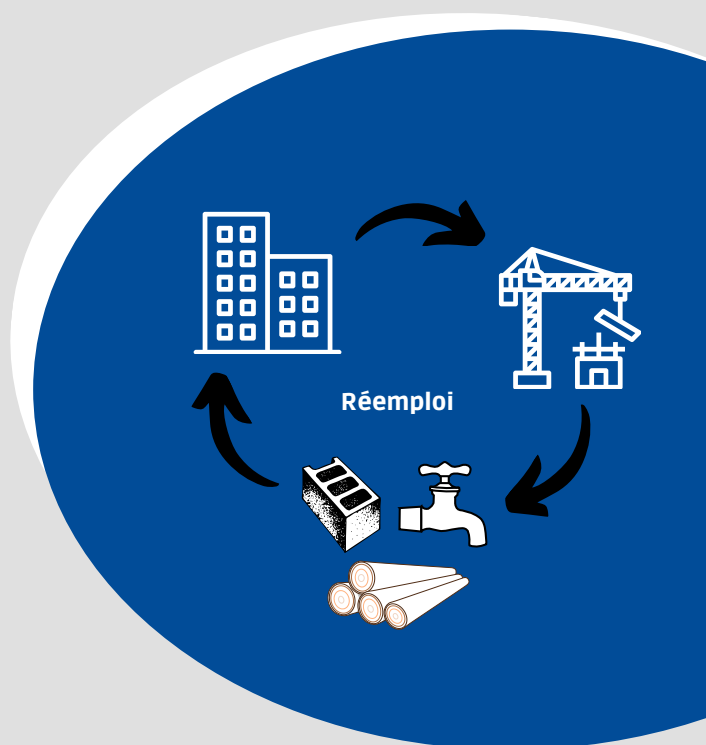
### Le matériel bureau

Nous sommes soucieux du réemploi au sein de nos bureaux.

Nos déchets papiers sont réemployés : nous n'achetons pas de «Post-it», ni de cahiers. Nos collaborateurs doivent utiliser leur brouillon comme bloc note. Une machine de reliure est disponible à tous les étages afin que chacun puisse, avec ses papiers brouillons, se constituer un cahier de seconde main. L'impression couleur est déconseillée.

La dématérialisation est l'une de nos préoccupations majeures pour les années à venir.

Nous avons également entamé une démarche visant à réduire l'impact environnementale du numérique en limitant ses usages afin d'améliorer notre sobriété numérique.



# SOCIALE

Le respect des Hommes et la reconnaissance du travail accompli font partie de notre culture d'entreprise. L'emploi, sa pérennité et son développement représentent un engagement majeur de SCHNEIDER. C'est ainsi que nous portons une attention particulière à la dimension sociale de l'entreprise.



## Droits et réglementation

SCHNEIDER est une entreprise socialement responsable face à la législation mise en place en France. Nous sommes engagés à respecter les droits humains de nos salariés et à établir un dialogue social.

Un service RH suit le dossier individuel de chaque salarié tout au long de sa carrière.

Un livret d'accueil Qualité Sécurité Environnement est remis à tous les arrivants.

Ils sont informés du règlement, des consignes de travail et avertis des risques liés à l'exécution de leur travail.

Un Comité Social et Économique est présent au sein de la société afin d'établir un échange lors de réunions régulières entre la Direction et les représentants des salariés.

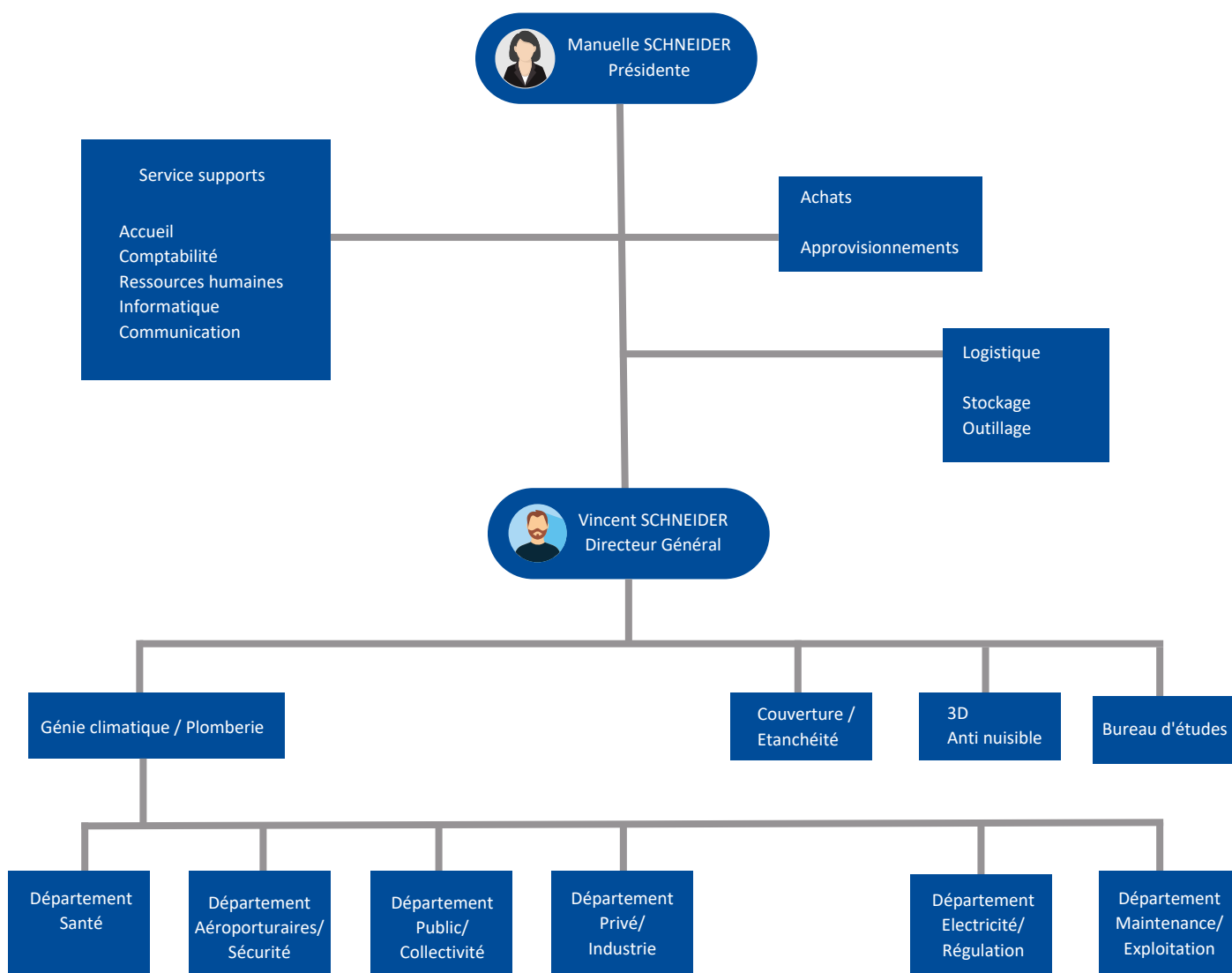
En adéquation avec le secteur et sa réglementation, chaque salarié dispose d'une carte d'identité qui lui assure un statut d'employé.



## Emploi et relation de travail

L'une de nos priorités est de veiller à la qualité de vie de nos collaborateurs.

- **Organisation structurée**



Organigramme fonctionnel

- **Organisation interne**

Utilisation d'un outil collaboratif et commun à tous les services afin de faciliter la transmission d'informations.

- Pérennité de l'emploi

En 2023, 77% des embauchés sont des contrats à durée indéterminée et 10% des contrats en alternance.

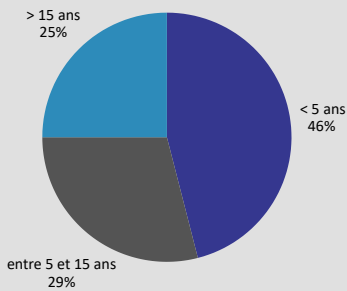
Au 31 décembre 2023, 149 personnes sont en CDI, 4 CDD et 7 jeunes en alternance.

Des contrats à durée déterminée sont limités en complément proposés dans le cadre de job étudiant ou lors de remplacement de personnel. Leur nombre est inférieur à 10 chaque année.

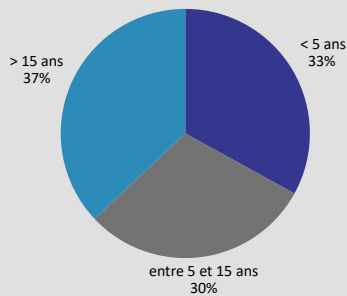
Nous portons une attention particulière à la durée du temps de travail des salariés ainsi qu'à l'aménagement des horaires.

En 2023, l'ancienneté moyenne au sein de la société est de plus de 10 ans.

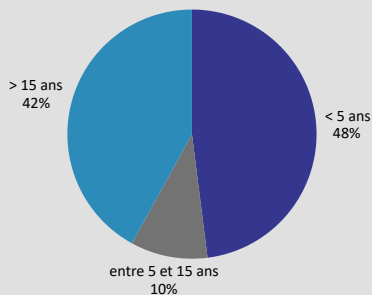
**Personnel chantier**



**Personnel technique**



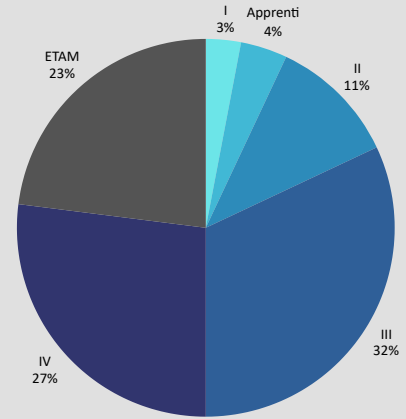
**Personnel administratif**



- Formation et projets professionnels

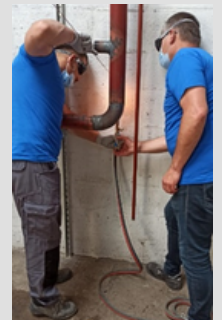
Nous veillons à la qualification du personnel et à son adéquation avec leurs compétences et aptitudes professionnelles.

**Classification de nos ouvriers**



Tout au long de leurs carrières, les collaborateurs bénéficient d'entretiens périodiques afin de prendre en compte l'évolution de leurs compétences professionnelles et leurs projets professionnels.

Le personnel suit des actions de formation et d'information. Un plan de formation est établi annuellement sur ces bases. Ainsi, le personnel bureau comme chantier monte en qualification afin de répondre aux attentes clients.





- **Dialogue et concertation**

SCHNEIDER est régie par la Convention Collective du Bâtiment.

Nous tenons à conserver cet esprit familial qui règne au sein du groupe depuis sa création. Chaque année, un évènement permet à tous les collaborateurs et à la Direction de se retrouver ensemble dans un cadre en dehors du travail.

Cette année, SCHNEIDER a eu l'occasion de réunir toutes ses équipes autour d'une activité golf suivi d'un dîner au Golf de Val-Grand.

Cet évènement annuel a été l'occasion de renforcer les liens entre les équipes un cadre détendu et convivial, nous avons pu échanger, apprendre à mieux nous connaître.

Déclarée grande cause nationale, l'égalité professionnelle entre les hommes et les femmes passe par une mobilisation de tous. SCHNEIDER et CIE se place comme ambassadeur de cette parité.

Nous avons rempli l'obligation légale de calcul de l'Index Egalité homme/femme.

Les indicateurs que nous avons évalués ont obtenu un score dépassant la moyenne.

Sur ces trois dernières années, les femmes ont représenté plus d'1/4 des recrutements, chiffre important dans notre domaine d'activité.

- **Clauses sociales d'insertion**

SCHNEIDER gère les clauses sociales d'insertion et dépasse les objectifs auxquels nous nous engageons.

Environ 1/3 de nos marchés comportent une clause sociale d'insertion. Cette clause sociale permet à des personnes rencontrant des difficultés socioprofessionnelles de s'intégrer dans le monde du travail. Nous gérons et remplissons ces objectifs, que nous dépassons.

## Egalité des chances

- **Notre diversité**

Sur l'ensemble de l'effectif, SCHNEIDER emploie :

- 6% de personnes en situation de handicap.
- 10% des salariés viennent de quartiers prioritaires.
- 50% de nos salariés sont domiciliés dans un périmètre de 15 km autour de l'entreprise.
- Les plus de 55 ans représentent plus de 15% de nos effectifs.
- Plus de 10% de nos salariés ont moins de 25 ans, tous ont été recrutés en CDI ou en alternance.

La transmission des savoirs et l'apprentissage sont des valeurs essentielles au groupe SCHNEIDER. Ainsi, nous favorisons des formations alliant savoir-faire et savoir-être, technique et culture, tradition et innovation.

- **Formation**

SCHNEIDER a une politique active de formation et d'emploi des jeunes. La société est engagée depuis 20 ans dans une politique de formation des apprentis et d'intégration d'étudiants, du CAP au Bac+5. L'entreprise a ainsi, reçu un prix de l'apprentissage. SCHNEIDER est partenaire de nombreuses écoles et centres de formation. Des formations internes sont aussi organisées afin de permettre la transmission du savoir par nos plus anciens salariés.

- **Handicap**

L'entreprise défend également le handicap et remplit l'obligation quant à l'insertion de personnes en situation de handicap. SCHNEIDER poursuit une politique active.

- **Seniors**

SCHNEIDER a établi un plan d'action pour la transmission et l'emploi des seniors.

- **Égalité femmes/hommes**

Nous sommes particulièrement attentifs au respect des égalités hommes/femmes.

La présidente du groupe est une femme depuis 1995.

## Santé et sécurité

SCHNEIDER place la sécurité et l'hygiène au cœur de ses priorités et s'engage quotidiennement à l'application des règles mises en vigueur.

Chaque jour, nos collaborateurs interviennent sur des sites différents et multiples. L'enjeu est d'assurer la qualité de nos prestations dans un environnement de sécurité maximale aussi bien pour nos collaborateurs que pour les occupants.

Pour prévenir, nos opérations intègrent les éléments liés à la sûreté des Hommes.



La société SCHNEIDER mène une politique active en matière d'hygiène et de sécurité.

	Bureau/Chantier Plomberie Chauffage	Couverture
Année 2020	2.12	5.21
Année 2022	3.12	4
Année 2023	2.88	3.2

Taux d'accident du travail

## Information et formation du personnel

Des livrets d'accueil sont remis à l'arrivée d'un nouveau collaborateur. L'un d'entre eux concerne la sécurité liée au métier exercé. Il est informé du règlement, des consignes de travail et averti des risques particuliers auxquels il peut être exposé pendant l'exécution de son travail.

Les salariés possèdent les habilitations conformes à la législation. De plus, en partenariat avec l'ADP, tout notre personnel est muni de badges de sûreté et de permis piste. Leurs véhicules sont également équipés de vignettes et peuvent être scellés pour la procédure FCO.

Tout au long de leur carrière, notre personnel suit des actions de formation et d'information en complément de leur formation initiale et de leurs compétences en matière de sécurité et de prévention.

A chaque démarrage d'opération les consignes spécifiques liées au site : PPSPS, Plan de prévention sont étudiées, appliquées et communiquées au personnel intervenant.

## Politique de prévention des risques

SCHNEIDER mène une politique active de gestion des risques et de sécurité.

Le Comité Social et Économique est fortement impliqué dans tous les aspects de maîtrise des risques et de sécurité.

Le document unique d'évaluation des risques est établi et mis à jour régulièrement.

Nous nous efforçons également de mener une enquête en interne après chaque accident de travail afin d'en connaître et d'en comprendre les causes. Ceci nous permet ensuite d'agir afin d'éviter que cela se reproduise. Nous formons également nos collaborateurs en sécurité et sûreté afin d'optimiser notre prévention des risques.

## Politique de prévention de la santé

Les visites médicales périodiques sont effectuées par la médecine du travail.

Le médecin du travail est régulièrement en contact avec les services de l'entreprise afin d'adapter les postes de travail aux pathologies possibles, tant au niveau collectif qu'individuel.

Un bilan annuel est établi, la carte sanitaire de l'entreprise est mise à jour régulièrement. Des actions prioritaires proposées par le médecin du travail sont en place.

## Protection et sécurité du personnel

- Protections individuelles

Toutes les protections individuelles sont fournies par l'entreprise aux salariés, mises à disposition en permanence pour chacun d'eux. Chaque compagnon possède également l'ensemble des EPI spécifiques et adaptés à son métier. Nous veillons à ce qu'ils soient portés en permanence. Nous rédigeons une note chaque année afin de le leur rappeler.

- Protections aux risques spécifiques

### Risque incendie

Chaque poste de travail de soudage est équipé d'extincteurs et de bâches ignifugées.

Les extincteurs sont contrôlés conformément à la réglementation en vigueur, les permis feu sont établis systématiquement. La procédure « point chaud » diffusée est respectée.

- Risque travaux en hauteur
- Risque travaux en hauteur

Seul un matériel normé et vérifié est utilisé. Le personnel est habilité au travail sur échafaudage roulant et/ou de pied.

Les opérateurs possèdent le CACES et habilitations de conduite pour l'usage de nacelle élévatrice.

Certains de nos compagnons sont également formés pour travailler sur cordes.

- Risque électrique

Le personnel est titulaire des habilitations électriques et dispose d'un VAT.

## Protection et sécurité sur les chantiers

Pour garantir la sécurité sur les chantiers, un responsable de la sécurité, expérimenté, est nommé sur chaque marché. Il s'assure des conditions de sécurité, de l'application des règles de sécurité et de la coordination avec les autres corps d'état et avec les occupants.

L'installation du personnel en matière d'hygiène est adaptée sur les chantiers en fonction des règles d'hygiène et de sécurité imposées par la réglementation et le PGC.

Le personnel connaît les mesures à prendre en cas d'accident et est équipé de matériel de premiers secours.



## Mesures de sécurité des données à caractère personnel



SCHNEIDER s'engage aux respects de ses obligations en termes de confidentialité et de protection des données à caractères personnels.

## Développement du capital humain

### Formation

La société est engagée depuis 20 ans dans une politique active de formation des apprentis. Les formations suivies vont du CAP au Bac+5.



Il nous tient à cœur d'assurer la mémoire des métiers les plus anciens et de donner rapidement à nos jeunes l'envie et les outils nécessaires à leur formation. Quel que soit le domaine, nous sommes convaincus que seuls le savoir-faire et la transmission du geste font et feront perdurer nos métiers.



En 2020, 50% de nos alternants embauchés.

En 2021, 6 alternants embauchés.

En 2022, nous avons signé 9 nouveaux contrats d'apprentissage.

En 2023, 4 nouveaux contrats, dont 1 ancien stagiaire et embauche de 3 alternants en CDI.

### Sensibilisation et responsabilité des salariés

A l'arrivée dans l'entreprise, chaque salarié, quel que soit sa fonction, est sensibilisé et formé au respect de l'environnement et à l'importance de la démarche QHSE.



-Un livret d'accueil détaillé est remis à chacun dès l'embauche.

-Un livret d'accueil « environnement » pour la mise en œuvre de nos chantiers, pour les interventions et les procédures à suivre.

-Un livret de sécurité.

Ces documents sont disponibles en permanence sur notre GED (SharePoint), le salarié est informé de toute modification ou mise à jour.

Le but est de sensibiliser nos collaborateurs et de leur donner des responsabilités. Il est utile que chaque individu s'intègre et ait conscience que son implication est bénéfique. Nous veillons au bien-être et épanouissement de nos collaborateurs :



Un responsable de l'environnement est nommé sur chaque chantier ou site. Au total, 20 responsables sont identifiés et suivent une sensibilisation régulière.

# SOCIETALE

---

## Loyauté des pratiques

- Salariés

Nos contrats de travail comportent une partie « Obligations ». Nos salariés s'engagent à une loyauté et une transparence envers nos clients. Ils doivent respecter les règles de la législation, de l'entreprise et des sites sur lesquels ils interviennent.

- Partenaires et sous-traitants

Nous sommes soucieux de leur qualité et veillons à ce que chacun d'entre eux réponde à des critères de sélection techniques et administratives mis à jour.

La première des vérifications s'effectue sur le point administratif et juridique. L'entreprise retenue doit remplir toutes les obligations sociales et fiscales.

En parallèle, nous vérifions les compétences proposées, gage de qualité, afin de garantir la l'excellence de nos services.

Enfin, les engagements éthiques sont importants, ils doivent concorder avec les nôtres.

Ces trois niveaux de contrôles nous permettent d'assurer des partenariats pérennes avec nos sous-traitants et partenaires. Ces vérifications sont certifiées par un partenaire externe.

- Fournisseurs

Le choix des fournisseurs s'établit selon des grilles de critères identiques.

Nous prêtons attention à leur localisation. Nous souhaitons entretenir et développer l'activité économique de proximité et favorisons les fournisseurs ayant une assise locale.

Nous tenons à être un groupe territorial.

## Sécurité des consommateurs

Nous choisissons la qualité afin de garantir la sécurité des consommateurs.

- Sélection des produits

La sélection des produits est une étape primordiale.

Nous garantissons des produits normés par un organisme extérieur, étiquetés et reconnus qui respectent le cahier des charges. Nous sommes attentifs à la marque sélectionnée et aux garanties SAV proposées.

Nous tenons à ce que nos produits soient durables et nous veillons à limiter leur impact énergétique, environnemental ainsi que leur empreinte carbone.

- Nous veillons à ce qu'ils soient normés NF ou bien EN pour les produits européens.

- Qualifications et compétences

Au-delà des qualifications, la qualité de nos produits et nos prestations est un état d'esprit. C'est le nôtre depuis 1945.

- Savoir-faire opérationnel

Nos équipes sont habilitées à travailler dans des zones occupées avec des critères de sûreté. Nos collaborateurs sont formés à la sécurité du citoyen afin d'intervenir en toute sécurité quel que soit le lieu.

Nous intervenons aux Aéroports de Paris, dans les Hôpitaux de Paris et dans des bâtiments ERP recevant du public sensible tels que des enfants, des personnes âgées ou en situation de handicap.

- Solidité et partenariats financiers

SCHNEIDER est partenaire depuis plus de 50 ans avec les grandes banques Françaises.

Classement E4+ Banque de France garantissant une solidité financière forte.

## Communauté et développement local

L'entreprise participe activement au développement de son territoire et son environnement économique et social.

- Engagements pour le développement économique



Nous encourageons le développement d'accords de partenariats avec des acteurs situés dans un territoire de proximité afin de favoriser le développement local et l'économie circulaire.

SCHNEIDER a été nommé dans le palmarès des entreprises familiales performantes par la Société Générale. Nous sommes fiers de cette reconnaissance qui nous permet d'affirmer ce positionnement.

- La présidente est personnellement engagée dans plusieurs missions citoyennes



CCI : Vice-présidente à l'industrie de la CCI Essonne.

Grand Paris : Déléguée auprès de l'agglomération du Grand Paris.

Banque de France : Interlocutrice à la Banque de France.

GESEC : Membre du GESEC (Groupement Economique Sanitaire Electricité Chauffage), 350 entreprises en France, nous permet d'assurer un dialogue sur l'ensemble du territoire.





## Engagements pour l'égalité hommes/femmes

La présidente participe activement à la promotion des femmes : nommée par le Ministère du travail, elle est ambassadrice de l'égalité homme/femme, membre de la commission femmes de la CCI IDF, membre du club des femmes du bâtiment (CFDB).



## Implication sportive et associative

Nous sommes engagés dans la cause sportive. Nos sponsorisons deux équipes : l'équipe de Handball de Draveil ainsi celle de Basket de Saint-Michel-sur-Orge. Cela nous permet de continuer dans notre logique de développement économique tout en restant proche des jeunes et ce, dans un cadre sportif.

Dans ce même domaine d'engagement, nous soutenons à travers des dons de matériel informatique à plusieurs associations.

## Relations écoles

Nous sommes en relation avec certaines écoles qui forment les étudiants à nos métiers et nous permettent de rester proche des jeunes en formation. De plus, nous participons à quelques forums favorisant les jeunes diplômés ou les personnes en instabilité professionnelle. Cela nous permet de toucher une population très ciblée dans un périmètre proche de celui de l'entreprise.

Nous sommes en partenariat avec la Faculté des Métiers de l'Essonne. Nous avons déjà participé à des rencontres avec les étudiants pour présenter les différents métiers possibles chez SCHNEIDER ET CIE.

Nous participons également à des forums ou des jurys notamment à travers nos jeunes salariés qui sont appelés par leur ancienne école.

Notre objectif est d'accroître ce développement auprès des écoles afin d'asseoir notre marque employeur et de promouvoir l'apprentissage.

